

Printer Driver

Průvodce nastavením

Tato příručka popisuje způsob nastavení ovladače tiskárny pro operační systémy Windows 8, Windows 7, Windows Vista a Windows XP.

Před použitím tohoto softwaru

Před použitím ovladače tiskárny si nezapomeňte přečíst soubor „Readme“.

UP-D898MD

UP-X898MD

Obsah

Konfigurace tiskárny	3
Nastavení karty [Main]	4
Nastavení karty [Density Adjust]	5
Nastavení karty [Settings]	6
Nastavení karty [Message]	7
Seznam zpráv	8
Upozornění pro používání	8

Microsoft a Windows jsou registrované ochranné známky společnosti Microsoft Corporation. Ostatní názvy společností a výrobků uvedené v této příručce jsou také ochranné známky nebo registrované ochranné známky.

Obrazovky použité k popisu nastavení v tomto průvodci předpokládají, že tiskárna UP-D898MD/UP-X898MD se používá v prostředí Windows 7. Další podrobnosti o nastaveních naleznete v návodu k obsluze k tiskárně v kombinaci s touto příručkou.

Konfigurace tiskárny

Před započítím tisku z aplikací můžete otevřít obrazovku nastavení UP-D898MD/UP-X898MD a nakonfigurovat různá nastavení.

V systému Windows 8, Windows 7, Windows Vista nebo Windows XP nastavte tiskárnu v následujícím prostředí.

- Rozlišení obrazovky větší než SVGA (800 × 600)
- Výchozí velikost znaků na obrazovce.
Windows XP: Normální velikost (96 DPI)
Windows Vista: Výchozí měřítko (96 DPI) - zobrazí více informací
Windows 8, Windows 7: menší - 100 % (výchozí)

Obrazovku nastavení můžete otevřít jedním z následujících způsobů.

- V nabídce [Start] vyberte možnost [Devices and Printers] ([Control Panel] a pak možnost [Printer] v systému Windows 8; [Control Panel] a pak možnost [Printer] v systému Windows Vista; [Printers and Faxes] v systému Windows XP). Vyberte ikonu tiskárny Sony UP-D898MD/ X898MD, pak klepněte pravým tlačítkem myši na volbu [Printing preferences] (totéž v systému Windows 8; [Select printing preferences] v panelu příkazů v systému Windows Vista; [Printing Preferences] v nabídce [File] v systému Windows XP). Zde provedená nastavení se běžně používají jako výchozí nastavení tiskárny UP-D898MD/UP-X898MD. Někdy však mohou být upřednostněna výchozí nastavení některých aplikací.
- V nabídce nastavení tisku aplikace klepněte na příkaz použitý k nastavování parametrů tiskárny. Nastavení provedená tímto způsobem jsou platná pouze do chvíle, než aplikaci zavřete.

Tento průvodce popisuje karty, které se zobrazují na obrazovce nastavení UP-D898MD/UP-X898MD.

Karta [Main]

Upravuje nastavení základních parametrů tisku, jako je velikost papíru, typ papíru, počet kopií apod.

Karta [Density Adjust]

Upravuje hustotu tisku při tisku obrazů.

Karta [Settings]

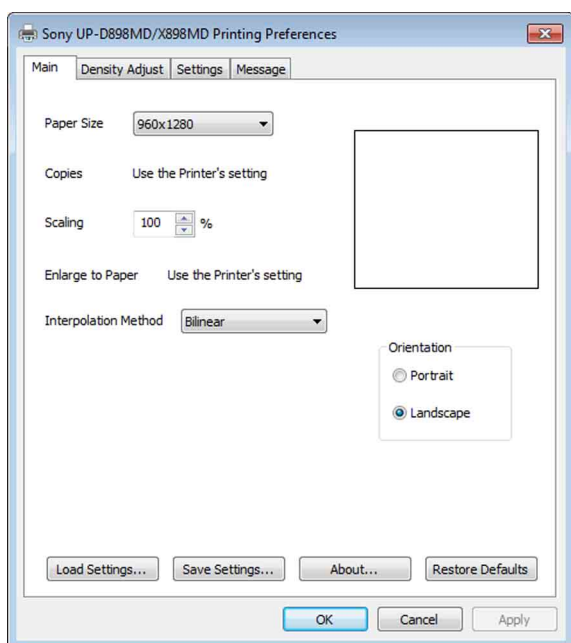
Volí, zda se budou používat nastavení tiskárny, nebo nastavení ovladače tiskárny.

Karta [Message]

Nastavuje zobrazení související s dialogovými okny zpráv.

Nastavení karty [Main]

Tato karta slouží k provádění základních nastavení tisku.



Paper Size

Zvolí velikost papíru.

Velikost (body)	Velikost (délka)
960 × 1280	75 × 100 mm
1280 × 1280	100 × 100 mm
1920 × 1280	150 × 100 mm
3840 × 1280	300 × 100 mm
4096 × 1280	320 × 100 mm
1920 × 1280 (fix)	150 × 100 mm

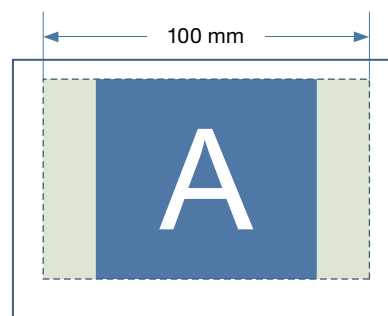
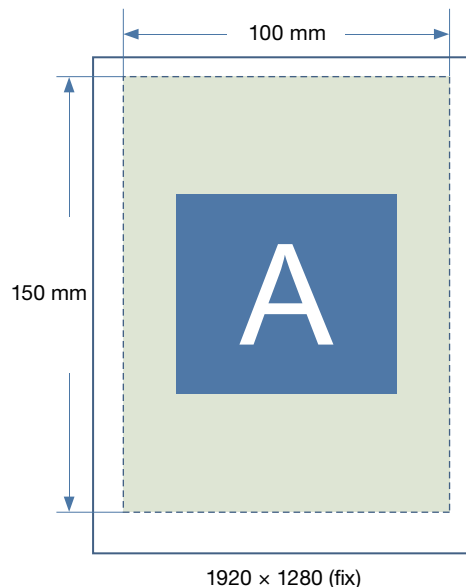
Když zvolíte 1920 × 1280 (fix), je velikost papíru pevně daná (oblast tisku je pevně nastavená na 150 × 100 mm). Pokud je tištěný obraz menší než oblast tisku, jsou nahoře, dole, vlevo a vpravo doplněny okraje.

Když zvolíte jinou velikost než 1920 × 1280 (fix), bude se délka papíru lišit podle velikosti tištěného obrazu. Pokud je tištěný obraz menší než oblast tisku, jsou okraje doplněny pouze vlevo a vpravo od obrazu. Papír je oříznut podle délky horního a spodního okraje.

Poznámka

V závislosti na aplikaci nemusí být papír oříznut.

Výsledky tisku



Kromě volby 1920 × 1280 (fix)

Copies

Zde můžete nastavit počet kopií (1 až 10).

Poznámka

Když na kartě [Settings] zvolíte zaškrtnuté políčko [Copies], použijí se nastavení tiskárny. Pokud chcete použít nastavení ovladače tiskárny, zrušte zaškrtnutí zaškrtnutího políčka [Copies] na kartě [Settings] a proveďte nastavení zde.

Scaling

Nastavuje měřítko zvětšení nebo zmenšení (25 % až 400 %).

Enlarge to Paper

Toto zaškrťovací políčko zvolte, pokud chcete obraz automaticky zvětšovat tak, aby se přizpůsobil velikosti papíru. Pomocí nastavení [Interpolation Method] můžete určit metodu interpolace, která se použije při zvětšování obrazu na velikost papíru.

Poznámka

Když na kartě [Settings] zvolíte zaškrťovací políčko [Enlarge to Paper], použijí se nastavení tiskárny. Pokud chcete použít nastavení ovladače tiskárny, zrušte zaškrtnutí zaškrťovacího políčka [Enlarge to Paper] na kartě [Settings] a proveďte nastavení zde.

Interpolation Method

Zvolí metodu interpolace použitou při změně velikosti obrazu.

Metoda interpolace určená tímto nastavením se použije při změně velikosti obrazů pro jejich zvětšování na danou velikost papíru.

Dostupná nastavení jsou [Bilinear] a [Nearest Neighbor].

Orientation

Nastaví orientaci tisku na [Portrait] nebo [Landscape].

Load Settings

Načte uložená nastavení konfigurací ze souboru.

Save Settings

Uloží aktuální nastavení konfigurací do souboru.

About

Zobrazí informace o verzi ovladače tiskárny.

Restore Defaults

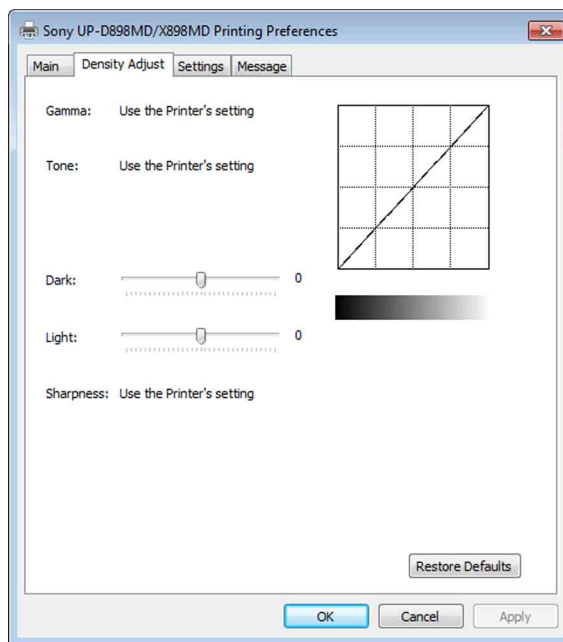
Obnoví všechna nastavení karty [Main] na výchozí hodnoty.

Nastavení karty [Density Adjust]

Upravuje hustotu tisku obrazu. Úprava se odrazí v grafu hustoty a v liště přechodů v pravé horní části obrazovky nastavení. Účinek přednastavených hodnot [Gamma] a [Sharpness] se zde však neodrazí.

Svislá osa grafu hustoty vyjadřuje hustotu tisknutého obrazu, kde horní mez označuje hustotu bílé barvy a spodní mez označuje hustotu černé barvy.

Vodorovná osa popisuje obrazová data, kde horní mez označuje bílá data a spodní mez označuje černá data. Lišta přechodů popisuje skutečnou hustotu namísto hodnoty svislé osy grafu hustoty.



Gamma

Volí intenzitu přechodů středních tónů.

Pokud obraz obsahuje hodně černých nebo bílých částí, můžete úpravou tohoto nastavení dosáhnout lepšího vykreslení těchto částí.

Položka	Vysvětlení
TONE1	Když tisknete obraz s velkým množstvím bílých částí (měkký přechod)
TONE2	Standardní
TONE3	Když tisknete obraz s velkým množstvím černých částí (tvrdý přechod)
TONE4	Když tisknete obraz s největším množstvím bílých částí (nejměkčí přechod)

Poznámka

Když na kartě [Settings] zvolíte zaškrťovací políčko [Gamma], použijí se nastavení tiskárny. Pokud chcete použít nastavení ovladače tiskárny, zrušte zaškrtnutí zaškrťovacího políčka [Gamma] na kartě [Settings] a proveďte nastavení zde.

Tone

Přetáhnutím posuvníku zvolíte úroveň přechodů. Čím bude zvolená hodnota vyšší, tím budou přechody tmavší. Přechody můžete nastavit na jednu z 65 hodnot. Běžná hodnota je 0. Hodnotu můžete nastavit od -32 do +32.

Poznámka

Když na kartě [Settings] zvolíte zaškrťovací políčko [Tone], použijí se nastavení tiskárny. Pokud chcete použít nastavení ovladače tiskárny, zrušte zaškrtnutí zaškrťovacího políčka [Tone] na kartě [Settings] a proveďte nastavení zde.

Dark

Přetáhněte posuvník pro úpravu tmavých částí obrazu. Čím je zvolená hodnota vyšší, tím budou tmavé části obrazu tmavší. Přechody můžete nastavit na jednu ze 129 hodnot. Běžná hodnota je 0. Hodnotu můžete nastavit od -64 do +64.

Light

Přetáhněte posuvník pro úpravu světlých částí obrazu. Čím je zvolená hodnota vyšší, tím budou světlé části obrazu světlejší. Přechody můžete nastavit na jednu ze 129 hodnot. Běžná hodnota je 0. Hodnotu můžete nastavit od -64 do +64.

Sharpness

Přetáhněte posuvník pro úpravu obrysů obrazu. Čím je zvolená hodnota vyšší, tím budou okraje obrazu ostřejší. Přechody můžete nastavit na jednu z 15 hodnot. Běžná hodnota je 0. Hodnotu můžete nastavit od 0 do 14.

Poznámka

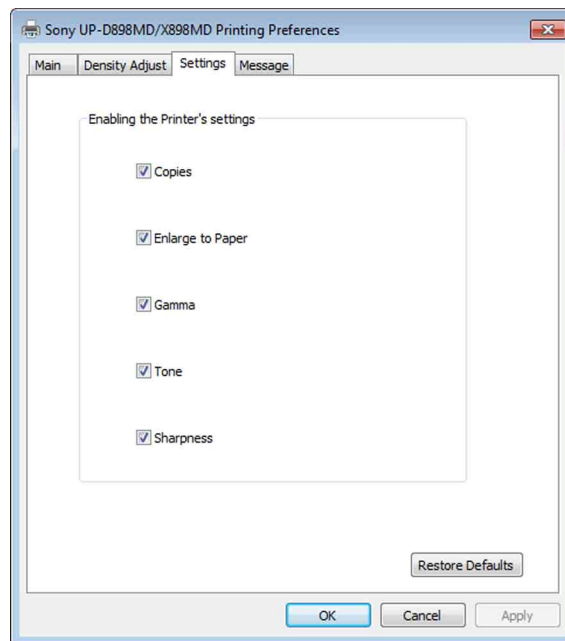
Když na kartě [Settings] zvolíte zaškrťovací políčko [Sharpness], použijí se nastavení tiskárny. Pokud chcete použít nastavení ovladače tiskárny, zrušte zaškrtnutí zaškrťovacího políčka [Sharpness] na kartě [Settings] a proveďte nastavení zde.

Restore Defaults

Stisknutím karty [Density Adjust] obnovíte všechna nastavení na výchozí hodnoty.

Nastavení karty [Settings]

Zvolte, zda se budou pro jednotlivé položky používat nastavení tiskárny, nebo nastavení ovladače tiskárny.



Copies

Zvolte toto zaškrťovací políčko, aby se použila nastavení tiskárny. Tak také deaktivujete nastavení [Copies] na kartě [Main]. Zrušte zaškrtnutí tohoto políčka, aby se použilo nastavení [Copies] na kartě [Main].

Enlarge to Paper

Zvolte toto zaškrťovací políčko, aby se použila nastavení tiskárny. Tak také deaktivujete nastavení [Enlarge to Paper] na kartě [Main]. Zrušte zaškrtnutí tohoto políčka, aby se použilo nastavení [Enlarge to Paper] na kartě [Main].

Gamma

Zvolte toto zaškrťovací políčko, aby se použila nastavení tiskárny. Tak také deaktivujete nastavení [GAMMA] na kartě [Density Adjust]. Zrušte zaškrtnutí tohoto políčka, aby se použilo nastavení [GAMMA] na kartě [Density Adjust].

Tone

Zvolte toto zaškrťovací políčko, aby se použila nastavení tiskárny. Tak také deaktivujete nastavení [Tone] na kartě [Density Adjust]. Zrušte zaškrtnutí tohoto políčka, aby se použilo nastavení [Tone] na kartě [Density Adjust].

Sharpness

Zvolte toto zaškrťovací políčko, aby se použila nastavení tiskárny. Tak také deaktivujete nastavení [Sharpness] na kartě [Density Adjust].

Zrušte zaškrtnutí tohoto políčka, aby se použilo nastavení [Sharpness] na kartě [Density Adjust].

Restore Defaults

Obnoví všechna nastavení karty [Settings] na výchozí hodnoty.

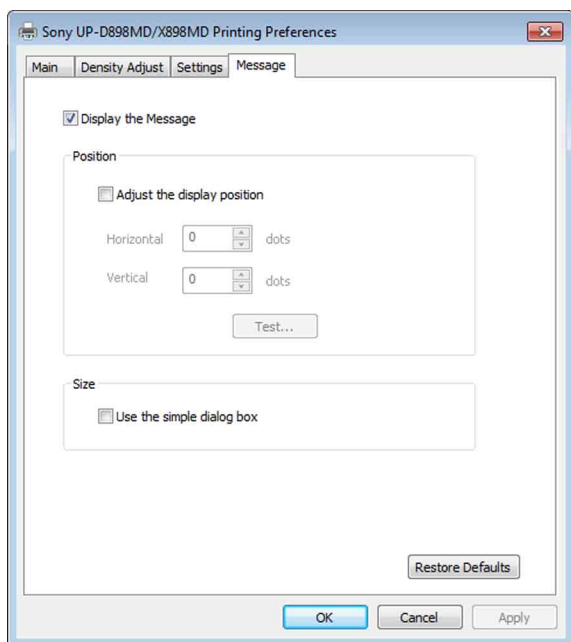
Nastavení karty [Message]

Nastavuje zobrazení související s dialogovými okny zpráv.

Dialogová okna se zprávami se zobrazují například při výskytu chyby tiskárny UP-D898MD/UP-X898MD.

Dialogová okna se zobrazují ve dvou velikostech - standardní a malé. Standardní dialogové okno zprávy zobrazuje stav chyby tiskárny a pokyny, jak lze chybu odstranit. Malé dialogové okno zprávy zobrazuje jednoduché pokyny (jednu větu), jak chybu odstranit.

Podrobnosti o jednotlivých zprávách naleznete v části „Seznam zpráv“ (strana 8).



Display the Message

Zapíná/vypíná (ON/OFF) zobrazování dialogových oken.

Pokud toto pole není zaškrtnuto, nelze na kartě [Message] provádět jiná nastavení.

Adjust the Display Position

Zaškrtnutím tohoto pole můžete upravit polohu zobrazení dialogových oken se zprávami. Dialogové okno se zprávou se zobrazuje v poloze definované hodnotou určenou v položkách [Horizontal] a [Vertical].

Výchozí nastavení: Pole [Adjust the Display Position] není zaškrtnuto. (Standardní dialogové okno se zprávou se zobrazí uprostřed obrazovky a malé dialogové okno se zprávou se zobrazí v levém horním rohu obrazovky.)

Horizontal, Vertical

Tato nastavení jsou povolena, když zaškrtnete pole [Adjust the Display Position]. Zadejte souřadnice polohy zobrazení (poloha levého horního rohu dialogového okna se zprávou).

Dialogové okno se zprávou se zobrazí v poloze definované zadanou hodnotou.

Test

Umožňuje zkontrolovat polohu, ve které se dialogová okna se zprávami zobrazí na obrazovce. V poloze definované nastavenými parametry [Horizontal] a [Vertical] se zobrazí zkušební dialogové okno.

Use the Simple Dialog Box

Zaškrtnutím tohoto pole můžete zobrazit dialogová okna se zprávami o malé velikosti.

Restore Defaults

Obnoví všechna nastavení karty [Message] na výchozí hodnoty.

Seznam zpráv

Tyto zprávy se mohou zobrazit. Případné problémy můžete napravit s využitím zpráv uvedených níže. Další podrobnosti o řešení problémů naleznete v návodu k obsluze k tiskárně UP-D898MD/UP-X898MD v kombinaci s touto příručkou.

Standardní dialogové okno se zprávou	Malé dialogové okno se zprávou
No thermal paper. Please set the thermal paper. To continue printing, click "Retry." Windows will automatically retry after 5 seconds.	Set thermal paper.
Now, Feeding. Please wait. To continue printing, click "Retry." Windows will automatically retry after 5 seconds.	Please wait.
Door is open. Please close the door. To continue printing, click "Retry." Windows will automatically retry after 5 seconds.	Close door.
Now printing the video image. Please wait. To continue printing, click "Retry." Windows will automatically retry after 5 seconds.	Please wait.
Now regulating the head temperature of the printer. Please wait. To continue printing, click "Retry." Windows will automatically retry after 5 seconds.	Please wait.
Paper jam. Please remove the jammed paper. To continue printing, click "Retry." Windows will automatically retry after 5 seconds.	Remove jammed paper.
Paper jam. Printing is aborted. Please remove the jammed paper and print again.	Remove jammed paper.
Mechanical error. Printing has been aborted. Please turn off the printer, then turn it back on and print again.	Restart printer.
Printer is not ready. Make sure the printer is plugged in to a power source and the printer cable is correctly connected. To continue printing, click "Retry." Windows will automatically retry after 5 seconds.	Check printer.

Upozornění pro používání

Níže jsou uvedena upozornění pro používání. Přečtěte si také soubor „Readme“, který uvádí další upozornění.

- Tisk nelze zaručit, pokud je tiskárna připojena pomocí rozbočovače USB.
- V závislosti na zařízeních USB, která používáte zároveň, nemusí jednotka správně fungovat.
- Jednotku nevypínejte a neodpojujte napájecí kabel 2 nebo 3 sekundy po dokončení tisku. Následující tisková úloha by nemusela proběhnout normálně.
- Když na tiskárně probíhá [test], může dojít k vytisknutí překrývajících se znaků. Jedná se o normální výsledek, a ne o poruchu.
- Spuštěnou tiskovou úlohu nelze zastavit.
- Prostřednictvím aplikací můžete nastavit počet kopií na více, než činí kapacita tiskárny. Nenastavujte však počet kopií na více než 10.
- Fungování tiskárny nelze zaručit, pokud počítač přejde do režimu spánku nebo do pohotovostního režimu, zatímco je k němu připojená zapnutá tiskárna.
- Když upravíte polohu zprávy, zvolte ve Windows klasické nastavení obrazovky počítače. V opačném případě by mohlo dojít k posunutí polohy okna.